

**Сводный аналитический отчёт о качестве результативности,
проведённой коррекционно-развивающей работы учителя-логопеда
Демченко Натальи Владимировны в группе комбинированной
направленности МБДОУ ДСКВ № 25 «Пчелка» ст. Брюховецкой
муниципального образования Брюховецкий район за 2020-2021 учебный
год и 2021-2022 учебный год.**

Аналитический отчёт составлен по итогам деятельности учителя-логопеда Демченко Н. В. с целью оценки качества коррекционно-развивающей работы за 2020-2021 учебный год и 2021-2022 учебный год.

В 2020-2021 учебном году на основании заключений территориальной психолого-медико-педагогической комиссии (далее ПМПК) ст. Брюховецкой муниципального образования Брюховецкий район от 03.07.2020 года в среднюю группу комбинированной направленности МБДОУ ДСКВ № 25 «Пчелка» ст. Брюховецкой муниципального образования Брюховецкий район были зачислены 7 обучающихся. Заключение: Установлен статус детей с ограниченными возможностями здоровья (далее ОВЗ). Речевое и интеллектуальное развитие не соответствует возрастной норме. Рекомендовано обучение по адаптированной основной образовательной программе для детей с тяжёлыми нарушениями речи (далее ТНР). Таким образом, в средней группе комбинированной направленности находилось 11 обучающихся, из них: 4 ребёнка с нормой речевого развития и 7 детей с ТНР. Согласно логопедической диагностике в начале учебного года из 7 обучающихся с ТНР у 3 детей было определено общее недоразвитие речи I уровня (далее ОНР I), ещё у 3 детей – общее недоразвитие речи II уровня (далее ОНР II) и у 1 ребёнка – общее недоразвитие речи III уровня (далее ОНР III). Количество обучающихся в группе в течение учебного года не изменялось.

В 2021-2022 учебном году на основании заключений территориальной ПМПК от 25.06.2021 года в старшую группу комбинированной направленности были добавлены 3 обучающихся со статусом ОВЗ и рекомендациями обучаться по адаптированной основной образовательной программе для детей с ТНР. Ещё 1 ребёнок получил рекомендации о необходимости занятий с учителем-логопедом по развитию фонетико-фонематической стороны речи - (ФФН). Ещё у 1 ребёнка не было подтверждено наличие статуса ОВЗ (нет документов, подтверждающих повторное прохождение ПМПК для анализа динамики его развития и уточнения диагноза). Таким образом, в старшей группе комбинированной направленности находилось 14 обучающихся, из них: 4 ребёнка с нормой

речевого развития, 9 детей с ТНР и 1 ребёнок с ФФН. Согласно логопедической диагностике в начале учебного года из 9 обучающихся с ТНР у 5 детей было определено ОНР II, ещё у 4 детей – ОНР III. Количество обучающихся в группе в течение учебного года изменялось. На конец учебного года численность детей старшей группы комбинированной направленности уменьшилась (1 обучающийся со статусом ОВЗ и 1 обучающийся – с ФФН были переведены в другие детские сады по причине смены места жительства) и составляла 12 обучающихся. Из них: 4 ребёнка – с нормой речевого развития и 8 детей - с ТНР.

Коррекционно-развивающий процесс в средней и старшей группах комбинированной направленности в 2020-2021 и 2021-2022 учебных годах строился в соответствии с адаптированной основной образовательной программой дошкольного образования (АООП) группы комбинированной направленности для детей с ТНР муниципального бюджетного дошкольного образовательного учреждения детского сада комбинированного вида № 25 «Пчелка» ст. Брюховецкой муниципального образования Брюховецкий район. Обязательная часть Программы разработана с учетом комплексной образовательной программы дошкольного образования для детей с тяжёлыми нарушениями речи (общее недоразвитие речи) с 3 до 7 лет, Н.В. Нищевой.

Работа с обучающимися осуществлялась в соответствии с коррекционно-образовательными, коррекционно-развивающими и коррекционно-воспитательными задачами.

Основная цель коррекционно-развивающей работы – профилактика и коррекция речевых нарушений.

За 2020-2021 учебный год и 2021-2022 учебный год была проделана работа по развитию у обучающихся всех компонентов речи:

- 1) Развитие неречевых психических функций (слухового и зрительного восприятия, зрительно-пространственного гнозиса и конструктивного праксиса);
- 2) Развитие моторной сферы (общей и мелкой моторики, мимической мускулатуры, артикуляционной моторики);
- 3) Развитие импрессивной речи (обогащение пассивного словаря, понимание различных форм словоизменения, отдельных предложений и связной речи, фонематическое восприятие);
- 4) Развитие экспрессивной речи (активного словарного запаса: номинативный, предикативный, атрибутивный словарь, а также слова, обозначающие названия предметов и их частей и слова обобщающего значения);

В	14%	0%	14%	0%	14%	0%	0%	0%
С	29%	43%	72%	29%	0%	0%	71%	29%
Н	57%	57%	14%	71%	86%	100%	29%	71%

В – высокий уровень, С – средний уровень, Н – низкий уровень.

Диаграмма мониторинга речевого развития обучающихся средней группы комбинированной направленности в 2020-2021 учебном году (начальная диагностика)

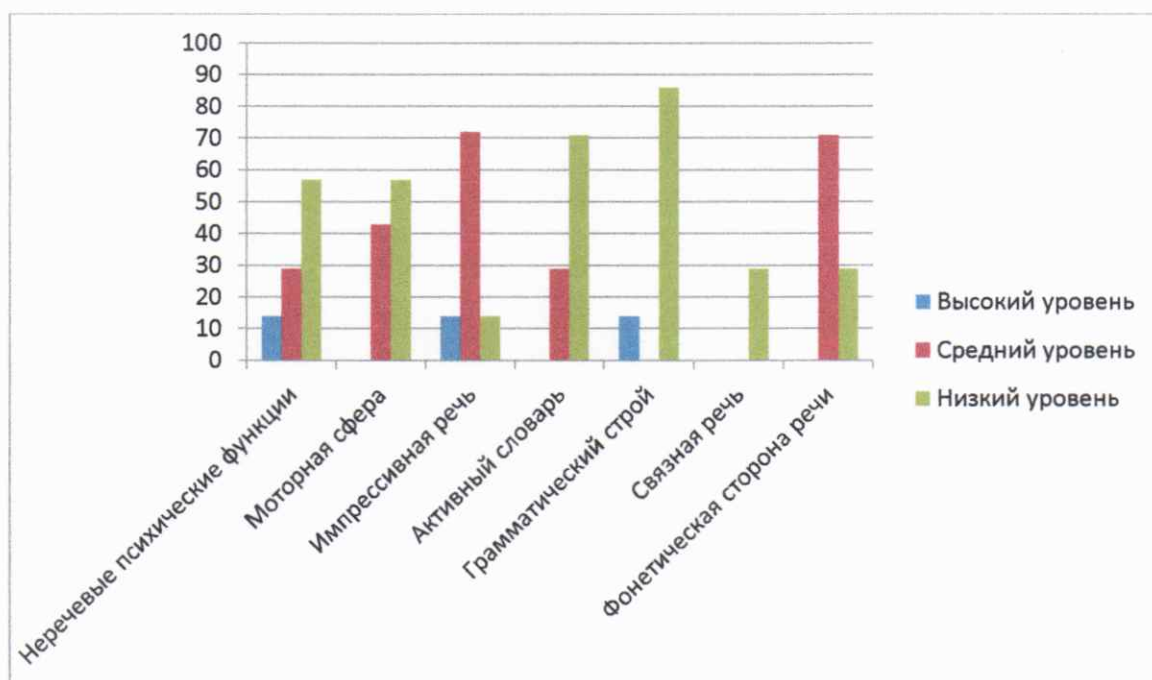
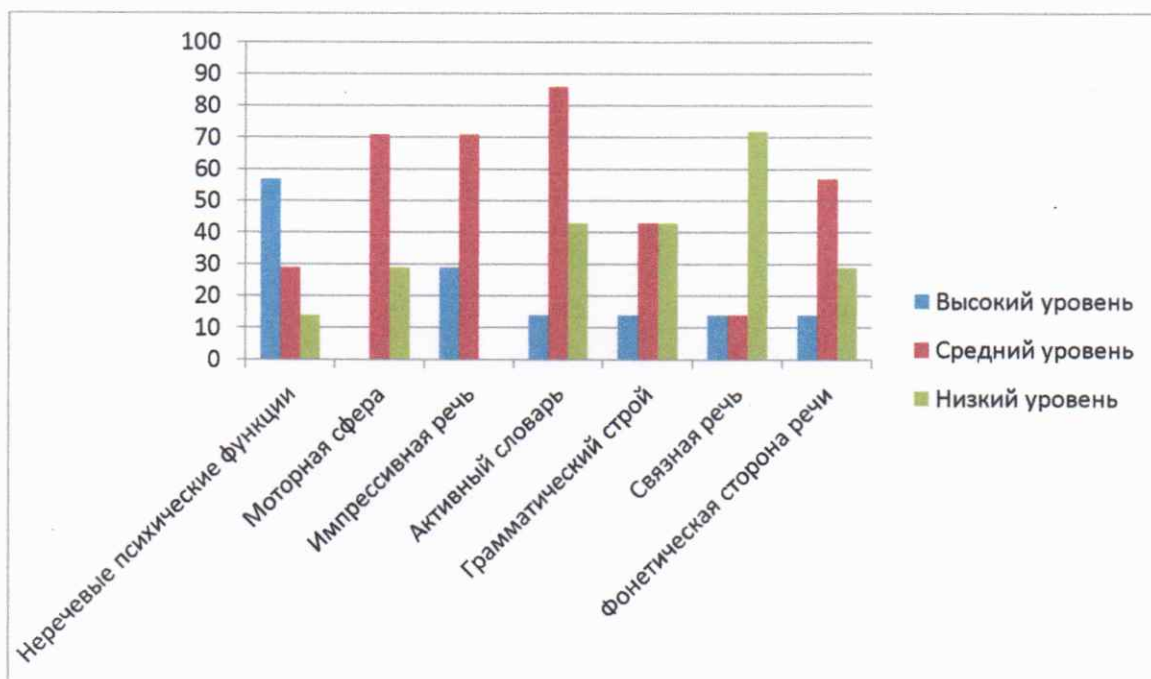


Таблица мониторинга речевого развития обучающихся средней группы комбинированной направленности в 2020-2021 учебном году (итоговая диагностика)

Уровни развития	Неречевые психические функции	Моторная сфера	Импрессивная речь	Активный словарь	Грамматический строй	Связная речь	Фонетическая сторона речи	Уровень развития по всем разделам
В	57%	0%	29%	14%	14%	14%	14%	14%
С	29%	71%	71%	86%	43%	14%	57%	57%
Н	14%	29%	0%	0%	43%	72%	29%	29%

Диаграмма мониторинга речевого развития обучающихся средней группы комбинированной направленности в 2020-2021 учебном году (итоговая диагностика)



Сравнительные диаграммы динамики изменений в уровне развитии обучающихся средней группы комбинированной направленности по всем разделам за 2020-2021 учебный год.



Таблица мониторинга речевого развития обучающихся старшей группы комбинированной направленности в 2021-2022 учебном году (начальная диагностика)

Уровни развития	Неречевые психические функции	Моторная сфера	Импрессивная речь	Активный словарь	Грамматический строй	Связная речь	Фонетическая сторона речи	Уровень развития по всем разделам
В	10%	30%	50%	10%	10%	0%	0%	10%
С	90%	40%	50%	40%	60%	40%	80%	50%
Н	0%	30%	0%	50%	30%	60%	20%	40%

Диаграмма мониторинга речевого развития обучающихся старшей группы комбинированной направленности в 2021-2022 учебном году (начальная диагностика)

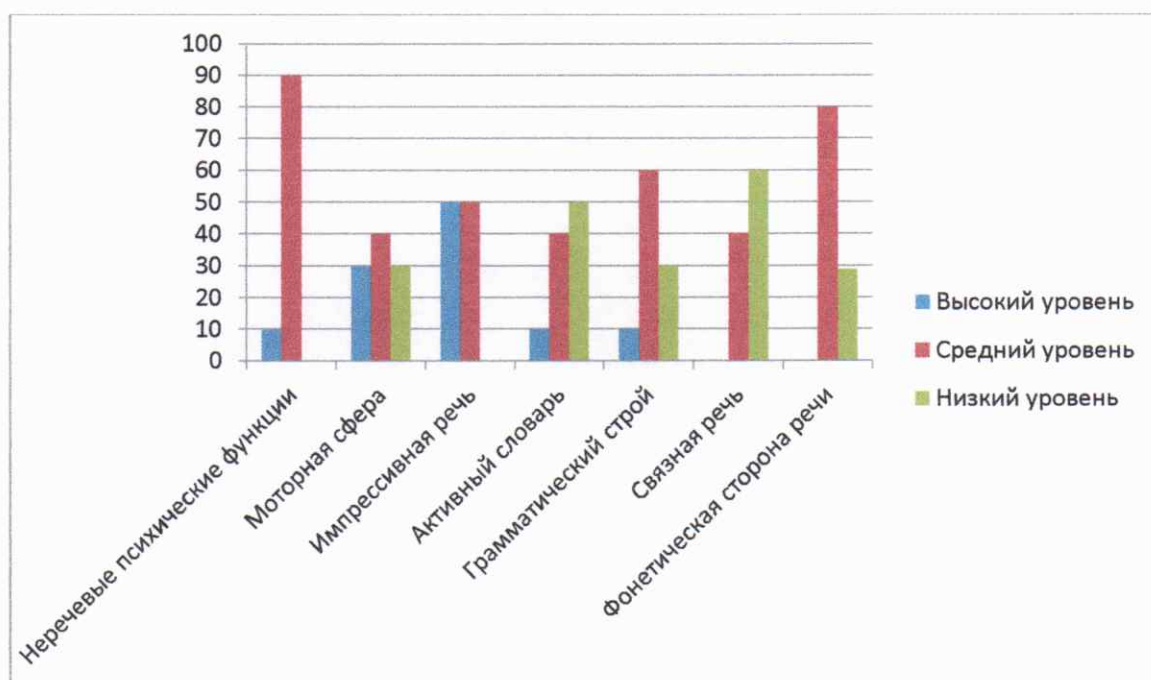
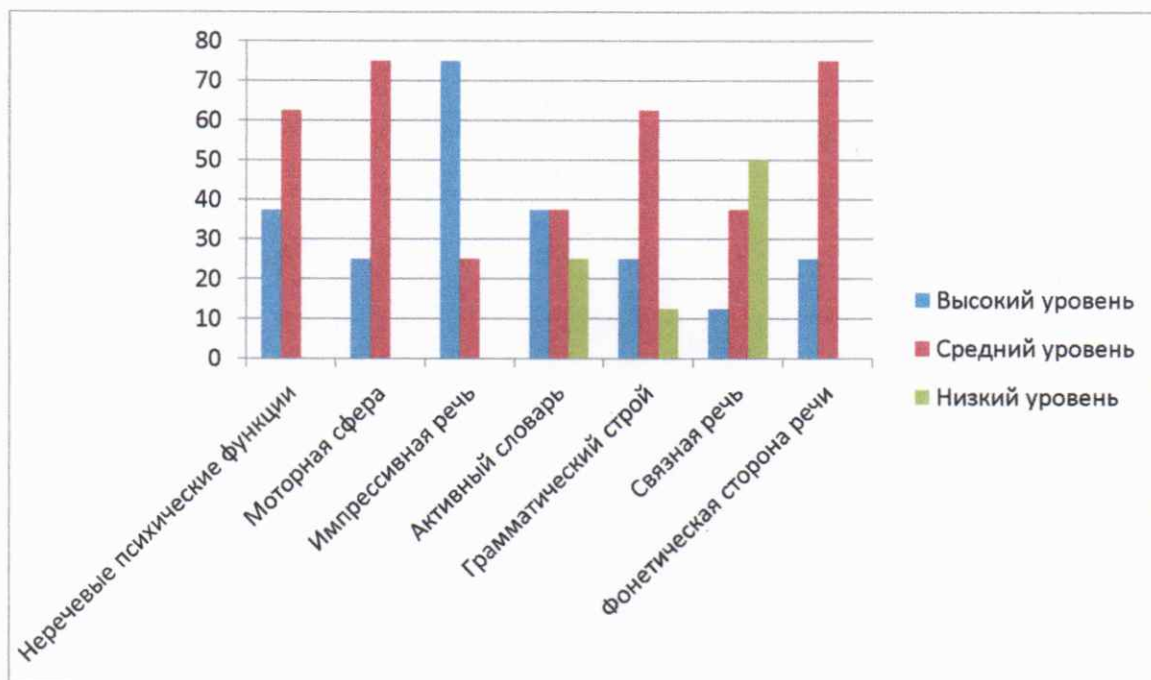


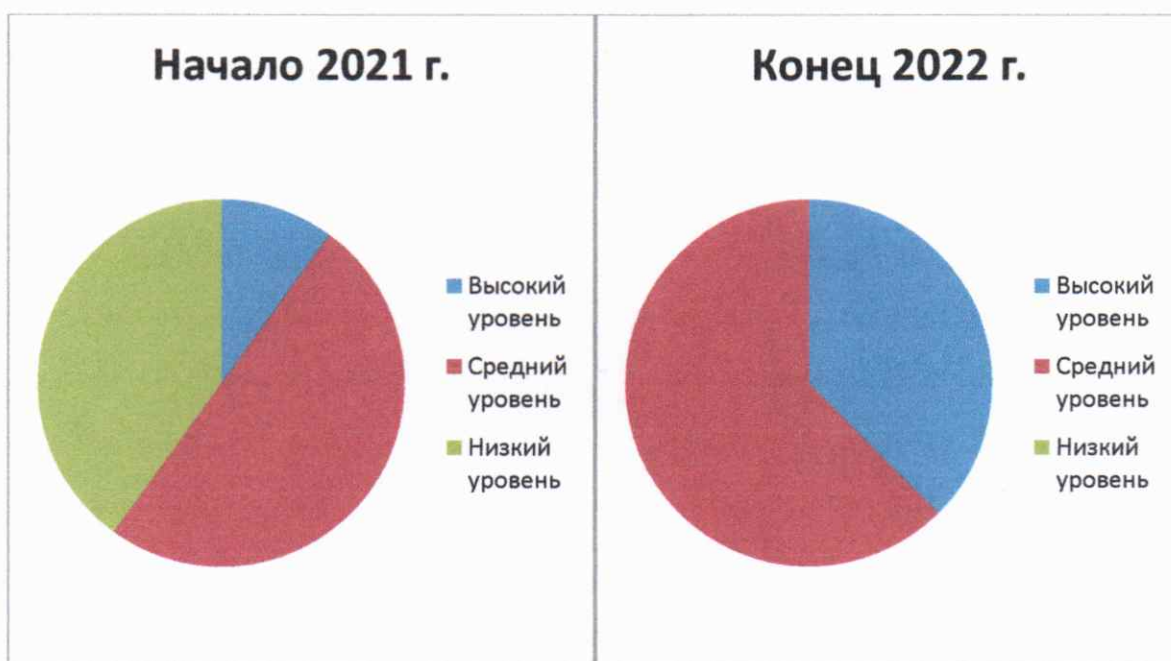
Таблица мониторинга речевого развития обучающихся старшей группы комбинированной направленности в 2021-2022 учебном году (итоговая диагностика)

Уровни развития	Неречевые психические функции	Моторная сфера	Импрессивная речь	Активный словарь	Грамматический строй	Связная речь	Фонетическая сторона речи	Уровень развития по всем разделам
В	37,5%	25%	75%	37,5%	25%	12,5%	25%	37,5%
С	62,5%	75%	25%	37,5%	62,5%	37,5%	75%	62,5%
Н	0%	0%	0%	25%	12,5%	50%	0%	0%

Диаграмма мониторинга речевого развития обучающихся старшей группы комбинированной направленности в 2021-2022 учебном году (итоговая диагностика)



Сравнительные диаграммы динамики изменений в уровне развитии обучающихся старшей группы комбинированной направленности по всем разделам за 2021-2022 учебный год.



По результатам начальной диагностики были составлены индивидуальные образовательные маршруты работы с каждым ребёнком. В ходе промежуточной диагностики, которая проводилась в середине каждого учебного года (в январе 2021г. и в январе 2022г.), определялась динамика речевого развития каждого ребёнка и, при необходимости, вносились коррективы в их индивидуальные образовательные маршруты. Итоговая диагностика в конце каждого учебного года (в мае 2021г. и в мае 2022г.) показала положительную динамику речевого развития, что свидетельствует о том, что обучающиеся успешно освоили АООП ДО средней и старшей группы комбинированной направленности для детей с ТНР МБДОУ ДСКВ № 25 «Пчелка» ст. Брюховецкой муниципального образования Брюховецкий район.

Коррекционно-развивающее направление работы:

Коррекционно-развивающая работа проводилась на индивидуальных, подгрупповых и фронтальных занятиях, где учитывалась лексическая тема недели, обогащалась предметно-пространственная среда и использовались эффективные методы и приёмы, активизирующие речевую деятельность обучающихся.

Коррекционно - развивающая работа в образовательной области «Речевое развитие» включала следующие разделы работы:

1. Развитие общих речевых навыков.
2. Развитие общей и мелкой моторики, координации речи с движением.
3. Развитие зрительного и слухового внимания
4. Развитие навыков языкового анализа
5. Обогащение лексики, развитие грамматического строя и связной речи.
6. Коррекция звукопроизношения.
7. Работа над слоговой структурой слова.
8. Обучение грамоте.

В полном объёме работа по коррекции звукопроизношения и развитию слоговой структуры слова проводилась на индивидуальных занятиях. При этом учитывались возрастные и индивидуальные особенности воспитанников.

При изучении каждой лексической темы, которая соотносилась с временами года и календарными праздниками, пополнялась предметно-пространственная среда, использовался богатый наглядный материал и разнообразные дидактические игры.

Также в ходе коррекционно-развивающих занятий использовались современные технологии, такие как:

- игровые: применение авторских дидактических пособий «Липучки для говорушек и не только...» и «Поиграем в профессии»; собрание картотеки игр «Игры-диалоги» для развития диалогической речи;

- интерактивные технологии: «Хоровод», «Карусель», «Работа в парах», «Незаконченное предложение» и др.;

- мнемотехника: использование авторского дидактического пособия «Эмоджи сказки»;

- технология исследовательской деятельности «Путешествие по реке времени»;

- кинезиология;

- «Говорящая стена».

Благодаря применению этих современных технологий, наблюдается положительная динамика в речевом развитии обучающихся.

Итоги коррекционной работы в группе комбинированной направленности за период с 2020 по 2022 учебный год.

С учётом изменения количества обучающихся в группе комбинированной направленности, речь улучшилась у 11 детей, словарь пополнился новыми существительными, прилагательными, глаголами, наречиями; сформировались обобщающие понятия по изученным лексическим темам.

Результаты по коррекции звукопроизношения следующие:

Каппацизм (нарушение произношения звуков [г], [г'], [к], [к'], [х], [х']) исправлен у 6 воспитанников.

Йотоцизм (нарушение произношения [j]) исправлен у 2 детей.

Межзубный сигматизм (нарушение произношения звуков [с], [з], [ц]) исправлен у 1 ребёнка.

Парасигматизм свистящих (нарушение произношения звуков [с], [з], [ц]) исправлен у 4 детей.

Парасигматизм шипящих (нарушение произношения звуков [ш], [ж], [щ]). Звуки поставлены и автоматизированы у 6 воспитанников, в стадии автоматизации 2 ребёнка.

Ламбдацизм (нарушение произношения [л], [л']) исправлен у 4 детей, в стадии автоматизации 1 ребёнок.

Ротацизм, параротацизм (нарушение произношения [р], [р']) исправлен у 2 детей, в стадии работы над постановкой и автоматизацией 2 воспитанника.

К концу 2021-2022 учебного года 6 детей научились определять наличие и позицию звуков в словах (начало, середина и конец), выделять первый и последний звук в слове, проводят звуко-слоговой анализ слов. У 2 детей

данные задания вызывают затруднения. Почти все дети умеют составлять схемы предложений из 3-4 слов, проводят анализ.

Небольшие показатели наблюдаются в развитии связной речи. Большая часть воспитанников нуждаются в помощи педагога при составлении коротких рассказов-описаний по картине и серии сюжетных картинок. Однако отвечать полным предложением на поставленный вопрос научились все.

Также большинство детей овладели навыками словообразования и словоизменения, упражнялись в правильном употреблении грамматических форм речи. У одного ребёнка изменение слов в соответствии с грамматическими категориями вызывает большие трудности.

Кроме того на каждом занятии проводились игры и упражнения на развитие общей и мелкой моторики, на развитие просодической стороны речи.

В целом наблюдаются положительные изменения в речевом развитии обучающихся.

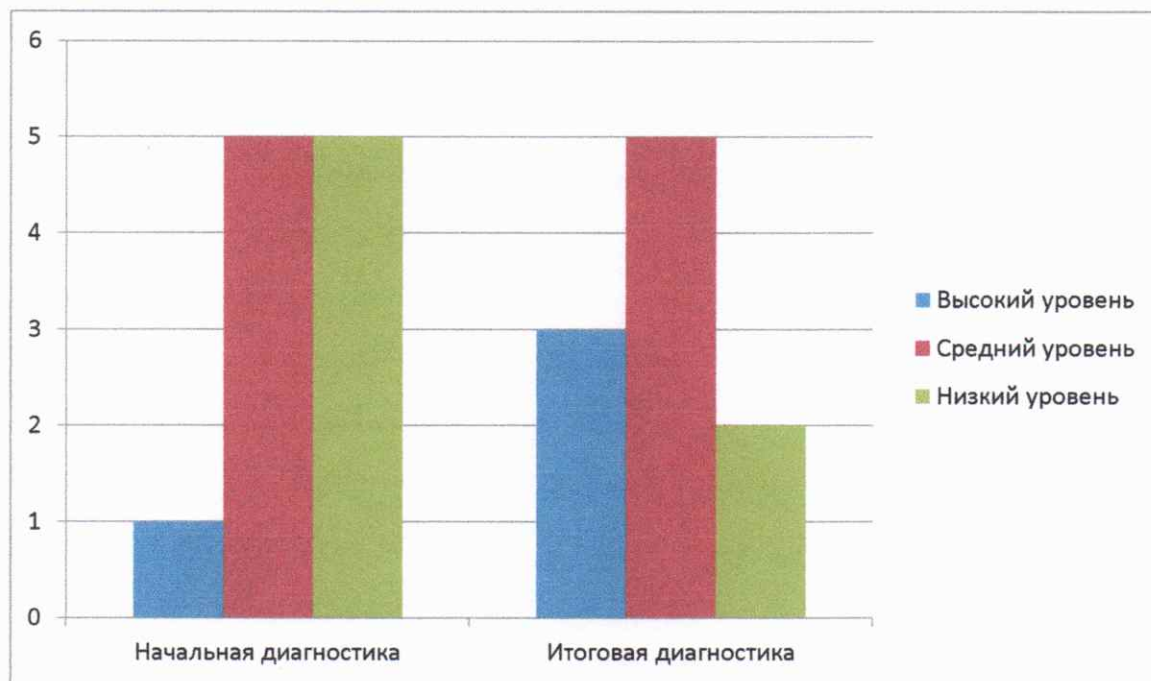
***Динамические изменения в освоении АООП ДО группы
комбинированной направленности для детей с ТНР МБДОУ ДСКВ № 25
«Пчелка» ст. Брюховецкой муниципального образования Брюховецкий
район за период с 2020 по 2022 год.***

Для большей достоверности и наглядности были сопоставлены данные начальной диагностики первого года обучения и итоговой диагностики второго года обучения, сопоставлены показатели данных диагностики уровня речевого развития до проведения коррекционной работы и после неё. Данные диагностики представлены в процентном соотношении в таблице:

Обучающиеся	Уровень развития по всем разделам	
	Начальная диагностика	Итоговая диагностика
Ребёнок 1	40% / н	69% / с
Ребёнок 2	69% / с	78% / с
Ребёнок 3	32% / н	68% / с
Ребёнок 4	21% / н	44% / н
Ребёнок 5	75% / с	83% / в
Ребёнок 6	48% / н	78% / с
Ребёнок 7	52% / с	69% / с
Ребёнок 8	77% / с	89% / в
Ребёнок 9	26% / н	38% / н
Ребёнок 10	78% / с	87% / в
Ребёнок 11	81% / в	-

По результатам, представленным в таблице, видно, что на начало обучения дети имели средний и низкий уровень развития. К концу второго года обучения показатели выросли, и уровень развития речи у большинства детей соответствует возрастной норме.

Более наглядно результаты работы за два учебных года представлены в диаграмме:



Вывод: за два года была проведена работа по развитию всех компонентов речи. Дети, находящиеся на низком уровне, повысили результаты, и перешли на средний уровень развития речи, а дети со средним уровнем поднялись на высокий уровень. Прослеживается количество воспитанников, имеющих качественный результат, а именно за 2020-2021 учебный год: 4 человека - 57%; за 2021-2022 учебный год: 6 человек - 75%. По результатам этих данных можно сделать вывод о том, что к концу второго года обучения уровень развития речи обучающихся комбинированной группы хотя и не достиг возрастной нормы, но все-таки повысил качественную результативность. Им рекомендовано продолжать работу с учителем-логопедом в подготовительной группе.

Консультативное направление:

В ходе коррекционно-образовательного процесса велась тесная взаимосвязь с другими специалистами ДООУ (воспитателями, музыкальным руководителем, педагогом-психологом), а также с родителями воспитанников. Такая тесная взаимосвязь способствовала более эффективному подбору методов и приёмов коррекционно-образовательного процесса.

В соответствии с годовым планом работы *с родителями обучающихся проводились консультации* по вопросам развития детей с нарушениями речи:

1. «Учим ребёнка общаться».
2. «Артикуляционная гимнастика как основа правильного произношения».
3. «Развитие речевого дыхания».
4. «Зачем логопед задаёт домашние задания?».
5. «Развитие фонематического слуха. С чего начинать?».
6. «Речевые игры ребёнка дома».
7. «Развитие мелкой моторики рук у детей дошкольного возраста».
8. «Рекомендации учителя-логопеда на лето родителям».
9. «Нетрадиционные артикуляционные упражнения или вкусная артикуляционная гимнастика».
10. «Использование массажных мячей и ручных эспандеров в домашних условиях».
11. «Мой помощник - компьютер».
12. «Учимся красиво рассказывать».
13. «Правильное дыхание – залог красивой речи».
14. «Как придумать сказку или забавную историю».
15. «Игры на улице и дома. Рекомендации на летний период».

Кроме этого, проводились консультации по запросу родителей и на родительских собраниях. В уголке учителя-логопеда размещалась актуальная информация. В помощь родителям была оформлена папка-раскладушка для ознакомления родителей с полезными упражнениями для развития моторной сферы, рекомендациями по чтению детской литературы и объявлениями.

Также в течение данного периода мною проводилась *консультативная работа с воспитателями:*

1. «Работа воспитателей в группе комбинированной направленности».
2. «Речевая среда в группе»
3. «Приемы обогащения словарного запаса детей».
4. «Фонематический слух - основа правильной речи».
5. «Развитие интонационной выразительности речи воспитанников»
6. «Помогаем детям заучивать стихотворения».

Консультации-практикумы для педагогов в рамках педагогического часа:

1. «Реакция педагога на высказывания детей».
2. «Стимулирование работы в парах, группах, командах».
3. «Кинезиология в работе с детьми дошкольного возраста»
4. «Разноцветные сказки Н. В. Нищевой».

Организационно - методическое направление:

1. Повышала профессиональную квалификацию:

- Участие в районных методических объединениях учителей-логопедов и педагогических работников ДОУ:

5.11.2020г. – деловая игра на тему: «Мы помним. Мы гордимся!»

12.11.2020г. – выступление из опыта работы на тему: «Дистанционные формы работы учителя-логопеда: как это работает?»

25.03.2021г. – представление логопедического пособия «Липучки для говорушек и не только...»

15.04. 2021г. – «Использование интерактивных технологий в работе с детьми с нарушениями речи».

11.11.2021г. – консультация-практикум «Технологии позитивной социализации дошкольников»

24.03.2022г. – представление авторской игры-викторины «Казачья дочка» для обучающихся старшего дошкольного возраста.

- Прохождение курсов повышения квалификации:

С 13.01.2020г. по 31.01.2020г. прошла курсы повышения квалификации по программе «Обучение и воспитание детей с задержкой психического развития (ЗПР) в условиях реализации ФГОС».

С 25.01.2022 по 08.02.2022 прошла курсы повышения квалификации по программе «Планирование и организация консультационного центра дошкольных образовательных организаций в целях взаимодействия с родителями детей дошкольного возраста».

- Участие в профессиональных конкурсах:

13.03.2020г. – участник краевого профессионального конкурса «Воспитатель года Кубани» в 2020г.

31.08.2020г. – победитель Всероссийского конкурса «Лучший персональный сайт педагога – 2020».

03.12.2020г. – участник Всероссийского педагогического конкурса «Творческий воспитатель – 2020».

2020г. – в составе группы авторов победитель краевой заочной акции «Физическая культура и спорт – альтернатива пагубным привычкам» в номинации «Мой любимый вид спорта».

2021г. - участник краевого онлайн-конкурса «Признание».

03.12.2021г. – победитель муниципального этапа краевого конкурса проектов «Я – творец».

02.04.2022г. – участник Всероссийского конкурса «Эффективные практики дошкольного образования».

- Публикации:

06.12.2020г. – являюсь автором статьи «Мастер-класс для педагогов «Применение интерактивных технологий как средство полноценного речевого и общего психического развития дошкольников или «Как сделать

обычное интересным?» во Всероссийском педагогическом журнале «Современный урок» (www.urok.ru).

05.04.2022г. - являюсь автором статьи «Игра-викторина «Казачья дочка» для обучающихся старшего дошкольного возраста» во Всероссийском журнале «Воспитатель детского сада» (www.vospitatelds.ru).

2. Оказывала научно - методическая помощь педагогам по вопросам коррекции речи.

3. Являлась постоянным членом заседаний психолого-педагогического консилиума (ППк) учреждения.

4. Вела тетрадь взаимодействия учителем - логопедом с воспитателями.

5. Посещала групповые занятия и праздники.

6. Участвовала в педсоветах ДОУ.

7. Предоставляла аналитические отчеты о результатах обследования речи обучающихся и о результатах коррекционно-развивающей работы, проводимой в течение учебного года.

Вывод: проанализировав коррекционно-развивающую работу за период с 2020-2021 учебный год по 2021-2022 учебный год, можно сделать вывод, что поставленные цели и задачи реализованы. Образовательный процесс и коррекционно-развивающая работа строились в единстве с диагностикой, коррекцией и профилактикой вторичных нарушений.

Дата: 20.04.2022г.

Учитель-логопед

Н. В. Демченко

И. о. заведующего муниципальным бюджетным
дошкольным образовательным учреждением
детским садом комбинированного вида
№ 25 «Пчелка» ст. Брюховецкой
муниципального образования
Брюховецкий район



О. А. Лауха

**Выписка из аналитического отчёта Н.В. Демченко, учителя-логопеда
МБДОУ ДСКВ №25 «Пчелка» ст. Брюховецкой муниципального
образования Брюховецкий район об организации и проведении
просветительских/профилактических мероприятий**

За период с 2020-2021 учебного года по 2021-2022 учебный год был проведён цикл открытых мероприятий на тему «Использование интерактивных технологий в работе с детьми с нарушениями речи» в рамках районных методических объединений педагогов дошкольного образования муниципального образования Брюховецкий район. Так, 12 ноября 2020 года, продемонстрировала наглядно в презентации и видеороликах дистанционные инструменты и формы взаимодействия с родителями в период пандемии:

- инструмент создания простого сайта в «Конструкторе Гугл»;
- инструмент преобразования презентаций в видео;
- инструмент создания собственных интерактивных игр;
- инструмент онлайн-опросов для родителей на платформе «Гугл формы»;
- инструмент «Падлет-доска».

В ходе районного методического объединения педагогов дошкольного образования 15 апреля 2021 года провела фрагмент занятия в средней группе для детей с тяжелыми нарушениями речи (далее-ТНР) с использованием интерактивных технологий. С помощью технологии «Хоровод», «Карусель» дети учатся выполнять задание по очереди, не перебивая друг друга, отвечать на предложенные вопросы полным ответом. Показала как используя прием «Разведчики» возможно разделить на малые группы при помощи взгляда.

Использование интерактивных технологий позволяет сформировать у детей с ТНР навыки системного мышления; способствует развитию познавательного интереса, творческой инициативы и самостоятельности. В ходе практической деятельности участникам методического объединения была продемонстрирована система работы с дидактическим пособием «Эмоджи сказки» по использованию современных символов, которые помогают вовлекать детей в процесс обучения и решать ряд задач по формированию грамматически правильной связной речи.

11 ноября 2021 года, провела открытое мероприятие на тему «Методы и приемы позитивной социализации в работе учителя-логопеда», направленное на развитие умений ребенка с ТНР взаимодействовать с окружающими людьми, выстраивать свое поведение и деятельность, учитывая потребности и интересы других. Кроме этого, позитивная социализация обеспечивает, в первую очередь, социальный опыт ребёнка, приобретённый с радостью и удовольствием, благодаря положительным подкреплениям, поощрениям и приятным эмоциям.

В ходе открытого мероприятия отметила, что дети с ТНР, в подавляющем большинстве адекватно воспринимают окружающий мир, однако сам процесс общения у детей малоактивен. Выработанные навыки коммуникации не достаточно прочны, содержат большое количество аграмматизмов. Успех коррекционной работы во многом зависит от наличия у таких детей позитивной социализации. Она проявляется у ребенка в стремлении узнавать новое,

выяснить непонятное о качествах, свойствах предметов, явлений действительности, в желании понять их сущность, найти имеющиеся между ними отношения и связи. В ходе практической части педагоги имели возможность убедиться в том, что в процессе совместной с педагогом деятельности ребенок усваивает не только нравственные, этические представления, но и овладевает речевыми навыками, способами действий, учится управлять своей деятельностью.

Данный цикл открытых мероприятий способствовал организации сотрудничества, практического взаимодействия педагогов района и повышению их профессионального уровня.

Дата 20.04.2022 г.

Учитель – логопед

Н.В. Демченко

Исполняющий обязанности заведующего
муниципальным бюджетным дошкольным
образовательным учреждением детским садом
комбинированного вида № 25 «Пчелка» ст. Брюховецкой
муниципального образования Брюховецкий район



О.А. Лауха