

МУНИЦИПАЛЬНОЕ БЮДЖЕТНОЕ ДОШКОЛЬНОЕ ОБРАЗОВАТЕЛЬНОЕ
УЧРЕЖДЕНИЕ ДЕТСКИЙ САД КОМБИНИРОВАННОГО ВИДА № 25
«ПЧЁЛКА» СТ. БРЮХОВЕЦКОЙ МУНИЦИПАЛЬНОГО ОБРАЗОВАНИЯ
БРЮХОВЕЦКИЙ РАЙОН

ОТЧЁТ
О РЕЗУЛЬТАТАХ САМООБСЛЕДОВАНИЯ ЗА 2023 ГОД

1. Общие сведения об образовательной организации

Наименование	Наименование учреждения в соответствии с Уставом: муниципальное бюджетное дошкольное образовательное учреждение детский сад комбинированного вида № 25 «Пчёлка» (далее- МБДОУ ДСКВ № 25 «Пчелка»)
Заведующий	Бало Наталья Николаевна
Учредитель	<p><i>Наименование:</i> Администрация муниципального образования Брюховецкий район</p> <p><i>Адрес:</i> 352750 Краснодарский край, ст. Брюховецкая, ул. Красная, 211</p> <p><i>Руководитель:</i> Ганжа Сергей Васильевич</p> <p><i>Телефон:</i> (86156)32033</p> <p><i>Электронная почта:</i> brukhovezk@mo.krasnodar.ru</p> <p><i>Сайт:</i> bruhoveckaya.ru</p>
Документы, регламентирующие образовательную деятельность	<p><u>Устав:</u> Утверждён постановлением администрации муниципального образования Брюховецкий район от 05.05.2015 № 559</p> <p><u>Регистрация Устава:</u> ОГРН 1022303522416. КПП 232701001. от 14.05.2015 г. ГРН 2152363033865</p> <p><u>Лицензия:</u> - на осуществление образовательной деятельности: № 04041 от 17.05.2012 год, серия 23Л01 №0001065 - <u>Приложение № 1 к Лицензии</u> от 17.05.2012 г. № 04041, серия 23П01 № 0009847 было переоформлено согласно приказу Министерства образования и науки Краснодарского края от 20.11.2015 года № 6110. - на осуществление медицинской деятельности № ЛО – 2301-006087 от 30 июля 2013 г. Бессрочная.</p>
Адрес	352750, Российская Федерация, Краснодарский край, Брюховецкий район, станица Брюховецкая, ул. Кубанская, 130 – А.
Телефон/ факс	8(86156)34137
Электронный адрес	mbdoudskv.pchelka@yandex.ru
Режим работы	Рабочая неделя - пятидневная, с понедельника по пятницу. Длительность пребывания детей в группах - 10,5 часов, с 7.15 до 17.45.

Муниципальное бюджетное дошкольное образовательное учреждение детский сад комбинированного вида № 25 «Пчёлка» ст. Брюховецкой муниципального образования Брюховецкий район (далее - МБДОУ ДСКВ № 25 «Пчелка») размещено в типовом благоустроенном здании. Проектная наполняемость на 150 мест. Площадь здания (м²): 1 этаж – 614,0, 2 этаж – 621,6. В планировочной структуре здания соблюден принцип групповой изоляции. Групповые, специализированные помещения для работы с детьми, служебно-бытовые помещения обеспечены необходимым оборудованием, мебелью и отвечают всем требованиям СанПиН. В состав группового помещения входят: приёмная (для приема детей и хранения одежды), групповая (для проведения игр, образовательных ситуаций и приема пищи), спальная, буфетная (для подготовки готовых блюд к раздаче и мытья столовой посуды), туалетная (совмещенная с умывальной).

Цель деятельности МБДОУ ДСКВ № 25 «Пчелка» — осуществление образовательной деятельности по реализации образовательных программ дошкольного образования.

Предметом деятельности МБДОУ ДСКВ № 25 «Пчелка» является формирование общей культуры, развитие физических, интеллектуальных, нравственных, эстетических и личностных качеств, формирование предпосылок учебной деятельности, сохранение и укрепление здоровья обучающихся.

Аналитическая часть

1. Оценка образовательной деятельности

Образовательная деятельность в МБДОУ ДСКВ № 25 «Пчелка» организована в соответствии с Федеральным законом от 29.12.2012 № 273-ФЗ «Об образовании в Российской Федерации», ФГОС дошкольного образования.

С 01.01.2021 года дошкольное учреждение функционирует в соответствии с требованиями СП 2.4.3648-20 «Санитарно-эпидемиологические требования к организациям воспитания и обучения, отдыха и оздоровления детей и молодежи», а с 01.03.2021 — дополнительно с требованиями СанПиН 1.2.3685-21 «Гигиенические нормативы и требования к обеспечению безопасности и (или) безвредности для человека факторов среды обитания».

Образовательная деятельность ведется на основании утвержденной образовательной программы дошкольного образования, которая составлена в соответствии с ФГОС дошкольного образования, санитарно-эпидемиологическими правилами и нормативами.

Для выполнения требований норм Федерального закона от 24.09.2022 № 371-ФЗ МБДОУ ДСКВ № 25 «Пчелка» проведены организованные мероприятия по внедрению Федеральной образовательной программы дошкольного образования, утвержденной приказом Минпросвещения России от 25.11.2022

№ 1028 (далее - ФОП ДО), в соответствии с утвержденной дорожной картой. Для этого создали рабочую группу в составе старшего воспитателя, воспитателя, учителей - логопедов, педагога-психолога, музыкального руководителя, представителей родительской общности.

Результаты:

- утвердили новую образовательную программу дошкольного образования МБДОУ ДСКВ № 25 «Пчелка» (далее - ОП ДО), новую адаптированную образовательную программу дошкольного образования МБДОУ ДСКВ № 25 «Пчелка» (далее - АОП ДО), разработанные на основе ФОП ДО (ФАОП ДО), и ввели в действие с 01.09.2023г.;
- разработали план — график повышения квалификации педагогических и управленческих кадров и запланировали обучение педагогов по вопросам применения ФОП ДО И ФАОП ДО;
- уделили особое внимание выбору парциальных программ, среди которых: Парциальная программа художественно-эстетического развития детей 2-7 лет в изобразительной деятельности «Цветные ладошки» И.А. Лыкова, дополняет содержание образовательной области «Художественно-эстетическое развитие» и Парциальная программа «Формирование культуры безопасности у детей от 3 до 8 лет» Л. Тимофеева, дополняет образовательную область «Социально- коммуникативное развитие»;
- провели информационно - разъяснительную работу с родителями (законными представителями) обучающихся.

Особенностью осуществления образовательного процесса является изучение регионального компонента и использование климатических условий Краснодарского края, расположенного в южном регионе. Реализация национально - регионального компонента осуществляется через знакомство с национально культурными особенностями Кубани (фольклор, музыка, художественное слово, знакомство с историей и т.д.), изучение и максимальное использование благоприятных климатических и природных особенностей нашего региона при проведении физкультурно-оздоровительной и воспитательно-образовательной работы.

Характеристика контингента обучающихся

МБДОУ ДСКВ № 25 «Пчелка» обеспечивает воспитание, обучение и развитие, а также присмотр и уход детей в возрасте от 1 года до 7 лет. Функционирует 6 возрастных групп, из них:

- 1- раннего возраста;
- 3- общеразвивающей направленности;
- 2- компенсирующей направленности.

Комплектование детей произведено по возрастному принципу.

Количество групп	Название групп	Наполняемость групп детьми	Количество групп
1	1-я младшая общеразвивающей направленности	20	1
1	2-я младшая общеразвивающей направленности	22	1
1	Средняя группа компенсирующей направленности	10	1
1	Старшая группа общеразвивающей направленности	24	1

Контингент воспитанников социально благополучный. Преобладают дети из полных семей.

Социальными заказчиками деятельности дошкольной организации являются в первую очередь родители (законные представители) обучающихся. Коллектив МБДОУ ДСКВ № 25 «Пчёлка» создает психологически комфортную атмосферу, в основе которой лежит определенная система взаимодействия с родителями, взаимопонимание и сотрудничество.

Педагоги владеют полной информацией о семьях обучающихся (количество детей в семье, место работы родителей и т.д.), что предполагает сотрудничество с родителями в вопросах воспитания и обучения.

В течение 2023 года количественные и качественные характеристики контингента существенно не изменились. В конце мая выбыл 21 обучающийся в образовательные учреждения общего основного образования.

Прием обучающихся в МБДОУ ДСКВ № 25 «Пчёлка» осуществляется в соответствии с Порядком приема детей в муниципальные дошкольные образовательные учреждения муниципального образования Брюховецкий район на основании направлений, выданных управлением образования администрации муниципального образования Брюховецкий район. Отношения между родителями обучающихся и законными представителями строятся на договорной основе, на каждого обучающего оформлено личное дело, в котором содержится необходимая информация, подтвержденная копиями документов.

Воспитательная работа.

Согласно п. 29.2 ФОП ДО, общая цель воспитания в ДОУ - личностное развитие каждого ребёнка с учётом его индивидуальности и создание условий для позитивной социализации детей на основе традиционных ценностей российского общества, что предполагает:

- формирование первоначальных представлений о традиционных ценностях российского народа, социально приемлемых нормах и правилах поведения;
- формирование ценностного отношения к окружающему миру (природному и социокультурному), другим людям, самому себе;
- становление первичного опыта деятельности и поведения в соответствии с традиционными ценностями, принятыми в обществе нормами и правилами.

Задачами воспитания в ДООУ являются:

- содействие развитию личности, основанному на принятых в обществе представлениях о добре и зле, должном и недопустимом;
- способствование становлению нравственности, основанной на духовных отечественных традициях, внутренней установке личности поступать согласно своей совести;
- создание условия для развития и реализации личностного потенциала ребёнка, его готовности к творческому самовыражению и саморазвитию, самовоспитанию;
- осуществление поддержки позитивной социализации ребёнка посредством проектирования и принятия уклада, воспитывающей среды, создания воспитывающих общностей.

За 2023 год родители выразили удовлетворенность воспитательным процессом в детском саду, что отразилось на результатах анкетирования, проведенного в декабре прошлого года. Вместе с тем, родители имели возможность вносить пожелания по организации мероприятий календарного плана воспитательной работы МБДОУ ДСКВ № 25 «Пчелка», например — проводить Дни здоровья на открытом воздухе совместно с родителями, организовать клубы по интересам, творческие мастерские и др. Предложения родителей будут рассмотрены и при наличии возможностей учреждения включены в календарный план воспитательной работы на второе полугодие 2024 года.

2. Оценка системы управления организации

Управление МБДОУ ДСКВ № 25 «Пчелка» осуществляется в соответствии с действующим законодательством Российской Федерации и Уставом ДООУ, на основе сочетания принципов единоначалия и коллегиальности.

Управленческая деятельность осуществляется посредством административного совета (заведующий, заместитель заведующего, старший воспитатель), общественного (родительские комитеты групп, общее родительское собрание, Попечительский совет), коллективного управления (педагогический совет). Управленческая деятельность делегируется членам трудового коллектива через

распределение функциональных (должностных) обязанностей между административным аппаратом и педагогическим коллективом.

Единоличным исполнительным органом является заведующий, осуществляющий непосредственное руководство учреждением. Заведующий обеспечивает системную образовательную и административно-хозяйственную работу учреждения.

Действующие органы управления

Наименование органа	Функции
Заведующий	Контролирует работу и обеспечивает эффективное взаимодействие структурных подразделений организации, утверждает штатное расписание, отчетные документы организации, осуществляет общее руководство дошкольным учреждением.
Педагогический совет	Осуществляет текущее руководство образовательной деятельностью детского сада, в том числе рассматривает вопросы: <ul style="list-style-type: none"> - развития образовательных услуг; - регламентации образовательных отношений; - разработки образовательных программ; - выбора методической литературы, пособий, средств обучения и воспитания; - материально-технического обеспечения образовательного процесса; - аттестации, повышении квалификации педагогических работников; - координирует деятельность методических объединений
Общее собрание работников	Реализует право работников участвовать в управлении образовательной организацией, в том числе: <ul style="list-style-type: none"> - участвовать в разработке и принятии коллективного договора, Правил трудового распорядка, изменений и дополнений к ним; - принимать локальные акты, которые регламентируют деятельность образовательной организации и связаны с правами и обязанностями работников; - разрешать конфликтные ситуации между работниками и администрацией образовательной организации; - вносить предложения по корректировке плана мероприятий организации, совершенствованию ее работы и развитию материальной базы

Структура и система управления соответствуют специфике деятельности детского сада.

По итогам 2023 года система управления МБДОУ ДСКВ № 25 «Пчелка» оценивается как эффективная, позволяющая учесть мнение работников и всех участников образовательных отношений. В следующем году изменение системы управления не планируется.

С целью реализации статьи 15 Федерального Закона от 29 декабря 2012 года № 273-ФЗ «Об образовании в Российской Федерации» коллектив МБДОУ ДСКВ № 25 «Пчелка» осуществляет деловое, практическое и научно-консультативное сотрудничество с организациями социальной сферы:

Партнеры по сетевому взаимодействию	Основание сотрудничества
ТПМПК	Оказание методической и консультативной помощи педагогом по вопросам дифференциальной диагностики и выбора оптимальных путей организации помощи детям с ОВЗ.
ГАПОУ КК «Брюховецкий многопрофильный техникум».	Обеспечение условий для раннего профориентирования детей дошкольного возраста.
ГИБДД в Брюховецкой по Краснодарскому краю	Профилактика детского дорожного травматизма на дорогах станицы и района. Пропаганда соблюдения правил дорожного движения детьми и их родителями (законными представителями)
Брюховецкая межпоселенческая центральная библиотека	Оптимизация воспитательно-образовательного процесса, организация обучающих и досуговых мероприятий для разных возрастных категорий воспитанников.
МБУК «Брюховецкий историко-краеведческий музей»	Приобщение к музейной культуре
Брюховецкий дом культуры им. А. Г. Петрика	Развитие творческой инициативы жителей ст. Брюховецкой. Привлечение к участию в массовых мероприятиях, праздниках, акциях
МБУДО ДШИ МБУДО ЦДОД «Радуга» МБУДО ЦДОД «Юность»	Реализация преемственности образовательных программ дошкольного и дополнительного образования. Организация культурномассовых мероприятий Участие в фестивалях, конкурсах, акциях. Выявление одарённых детей.
ООО Театральная студия «Аленький цветочек» г. Саратов Краснодарский театр кукол «Волшебное колесо»	Реализация преемственности образовательных программ дошкольного образования и театрального искусства . Организация театрализованных представлений с целью развития эмоций, чувств, глубоких переживаний и

	открытий ребёнка, приобщение его к духовным ценностям.
Станичное казачье общество Брюховецкого районного казачьего общества Кавказского отделения казачьего общества Кубанского войскового казачьего общества	Взаимодействие по вопросам воспитания подрастающего поколения, оказание консультативной и методической помощи в организации мероприятий казачьей направленности
Дошкольные учреждения Брюховецкого района МДАОУ «Центр развития ребенка-детский сад № 2 ст. Полтавской	Обмен опытом Развитие социальной компетенции воспитанников, повышение профессиональной компетентности педагогов
Средняя общеобразовательная школа № 20 им. Жукова Г.К.	Обеспечение преемственности дошкольного и начального образования Реализация совместных социальнопедагогических проектов
ГБУЗ «Брюховецкая центральная районная больница»	Диспансеризация и медосмотры сотрудников ДОУ и детей дошкольного возраста.

3. Оценка содержания и качества подготовки обучающихся

В соответствии с п. 16 ФОП ДО, педагогическая диагностика достижений планируемых результатов направлена на изучение деятельностных умений ребёнка, его интересов, предпочтений, склонностей, личностных особенностей, способов взаимодействия со взрослыми и сверстниками. Она позволяет выявлять особенности и динамику развития ребёнка, составлять на основе полученных данных индивидуальные образовательные маршруты освоения образовательной программы, своевременно вносить изменения в планирование, содержание и организацию образовательной деятельности.

Основным методом педагогической диагностики является наблюдение. Ориентирами для наблюдения являются возрастные характеристики развития ребёнка. Они выступают как обобщенные показатели возможных достижений детей на разных этапах дошкольного детства в соответствующих образовательных областях. Педагог наблюдает за поведением ребёнка в деятельности (игровой, общении, познавательно-исследовательской, изобразительной, конструировании, двигательной), разных ситуациях (в режимных процессах, в группе и на прогулке, совместной и самостоятельной деятельности детей и других ситуациях). В процессе наблюдения педагог отмечает особенности проявления ребёнком личностных качеств, деятельностных умений, интересов, предпочтений, фиксирует реакции на успехи и неудачи, поведение в конфликтных ситуациях и тому подобное.

Анализ полученных результатов позволит педагогу сделать вывод об освоении ребенком разных видов деятельности, способов взаимодействия со взрослыми и сверстниками, его интересах, предпочтениях, склонностях,

личностных особенностях и другом. На основе полученных данных педагог может разрабатывать индивидуальные образовательные маршруты освоения образовательной программы, своевременно вносить изменения в планирование, содержание и организацию образовательной деятельности.

Положение о педагогической диагностике <https://pchelka25.ru/wp-content/uploads/2023/11/Положение-по-педагогической-диагностике.pdf>

Согласно п. 16.10 ФОП ДО в ДОО, используется психологическая диагностика развития детей (выявление и изучение индивидуальнопсихологических особенностей детей, причин возникновения трудностей в освоении Программы), которую проводит квалифицированный специалист (педагог - психолог). Участие ребёнка в психологической диагностике допускается только с согласия его родителей (законных представителей). Результаты психологической диагностики используются для решения задач психологического сопровождения и оказания адресной психологической помощи (см. п. 2.6 Программы).

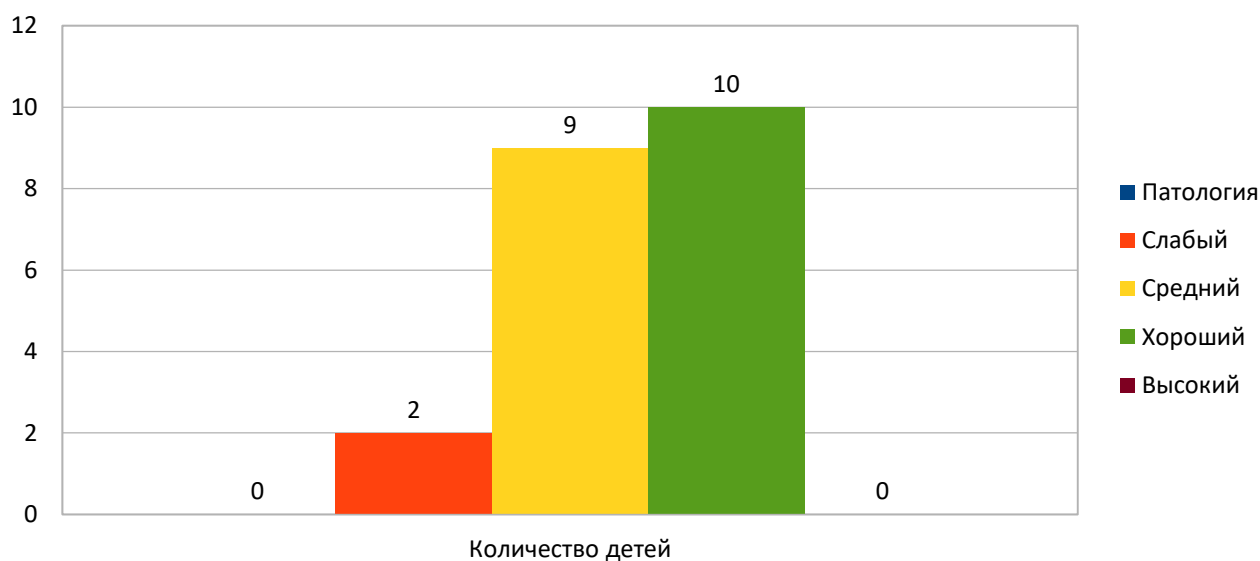
Разработаны диагностические карты освоения ОП ДО в каждой возрастной группе. Карты включают анализ уровня развития воспитанников в рамках целевых ориентиров дошкольного образования и качества освоения образовательных областей. Так, результаты качества освоения ОП ДО на конец 2023 года выглядят следующим образом:

Наименование образовательной области	Уровень овладения необходимыми навыками и умениями по образовательным областям		
	«обычно» (+)	«изредка» (+-)	«никогда» (-)
«Физическое развитие»	53,00%	44,20%	0,80%
«Социализациально — коммуникативное развитие»	60,00%	40,00%	-
«Речевое развитие»	56,00%	43,00%	1,50%
«Художественно — эстетическое развитие»	77% 96,5%	22,50%	0,50%
«Познавательное развитие»	65,00%	35,00%	-

В апреле 2023 года проведено обследование обучающихся подготовительной группы на предмет оценки сформированности предпосылок кучебной деятельности в количестве 22 человек.

Результаты педагогического анализа показывают преобладание детей с

Уровень готовности к школе



хорошим и средним уровнем развития, что говорит о результативности образовательной деятельности в детском саду.

В 2023 году в МБДОУ ДСКВ № 25 «Пчелка» были созданы условия для участия всех участников образовательных отношений в мероприятиях и конкурсах различного уровня.

Результаты участия педагогов, детей и их родителей в творческих и интеллектуальных конкурсах представлены в таблице:

№	Название конкурса	Ф.И.О. участника	Результат
1	Муниципальный этап краевого детско-экологического конкурса «Зелёная планета»	А.А. Прокопенко, руководитель Шульга Варвара Т.В. Пустовар, руководитель О.В.Аникеенко, рук-ль Иванченко Гордей	Лауреаты Победители
2	Муниципальный этап VII Всероссийского героико-патриотического фестиваля детского и юношеского творчества «Звезда Спасения»	Н.В. Демченко, рук-ль Иванченко Гордей Кривцов Марк Еськов Анатолий О.В.Аникеенко, руководитель Шевель Аня	Победители Победители

3	Муниципальный этап Всероссийского конкурса исследовательских работ и творческих проектов дошкольников и младших школьников «Я-исследователь» в 2023 году	А.И. Рыбникова, руководитель Вереме́ренко Ивана	Лауреаты
4	XVIII региональная научно — практическая конференция обучающихся профессиональных образовательных и общеобразовательных учреждений Краснодарского края «От идеи к инновации»	В.В. Бурцева, рук-ль Дьяченко Всеволод Бондарева Ангелина	Демонстрация опыта
5	Всероссийская научно-практическая конференции для воспитанников ДООУ «Малая Академия Наук»	А.А. Горохова, рук-ль Мансурова Диана	Лауреаты
6	Муниципальный этап Всероссийского конкурса в области педагогики, воспитания и работы с детьми и молодежью до 20 лет «За нравственный подвиг учителя» 2023 год	Н.В. Демченко, учитель-логопед	Участник
7	Муниципальный этап краевого конкурса "Лучшие педагогические работники дошкольных образовательных организаций» в 2023 году Краевой этап конкурса "Лучшие педагогические работники дошкольных образовательных организаций» в 2023 году	Н.В. Демченко, учитель-логопед	Победитель Победитель
8	Муниципальный этап краевого профессионального конкурса «Воспитатель года Кубани» в 2023 году	А.А. Прокопенко, воспитатель	Призер
9	Муниципальный этап краевого профессионального конкурса «Педагогический дебют» в 2024 году	А.А. Прокопенко, воспитатель	Победитель
10	Краевой конкурс «Семейные экологические проекты»	Ю.В. Баранова, Т.Ю. Баранникова, руководители Пищиков Илья, Ропя Егор	Победители
11	Декада инвалидов в 2023г	О.В. Данько, руководитель Акбердина Эмилия	Призеры
12	Муниципальный этап краевой благотворительной акции декоративно-прикладного творчества «Однажды в Новый год»	О.В. Данько, руководитель Вереме́ренко Ивана В.В. Бурцева, руководитель Завьялов Миша	Участники Призеры

13	Муниципальный конкурс «Новогодняя фантазия» среди воспитанников и педагогов дошкольных образовательных организаций	Н.А.Белым, воспитатель Т.В.Пустовар, музыкальный руководитель О.В. Данько, руководитель Н.В. Демченко, руководитель Григоренко Кира	Победитель Победитель Участники
----	--	--	---

4. Оценка организации учебного процесса (воспитательно-образовательного процесса)

В основе образовательного процесса в МБДОУ ДСКВ № 25 «Пчелка» лежит взаимодействие педагогических работников, администрации и родителей. Основными участниками образовательного процесса являются дети, родители, педагоги.

Особенности образовательной деятельности разных видов и культурных практик.

Согласно п. 24.1 ФОП ДО образовательной деятельности в ДОУ включает:

- образовательную деятельность, осуществляемую в процессе организации различных видов детской деятельности;
- образовательную деятельность, осуществляемую в ходе режимных процессов;
- самостоятельную деятельность детей;
- взаимодействие с семьями детей по реализации образовательной программы ДО.

Согласно п. 24.2 ФОП ДО образовательная деятельность организуется как совместная деятельность педагога и детей, самостоятельная деятельность детей. В зависимости от решаемых образовательных задач, желаний детей, их образовательных потребностей, педагог выбирает один или несколько **вариантов совместной деятельности:**

- 1) совместная деятельность педагога с ребёнком, где, взаимодействуя с ребёнком, он выполняет функции педагога: обучает ребёнка чему-то новому;
- 2) совместная деятельность ребёнка с педагогом, при которой ребёнок и педагог - равноправные партнеры;
- 3) совместная деятельность группы детей под руководством педагога, который на правах участника деятельности на всех этапах её выполнения (от

планирования до завершения) направляет совместную деятельность группы детей;

4) совместная деятельность детей со сверстниками без участия педагога, но по его заданию. Педагог в этой ситуации не является участником деятельности, но выступает в роли её организатора, ставящего задачу группе детей, тем самым, актуализируя лидерские ресурсы самих детей;

5) самостоятельная, спонтанно возникающая, совместная деятельность детей без всякого участия педагога. Это могут быть самостоятельные игры детей (сюжетно-ролевые, режиссерские, театрализованные, игры с правилами, музыкальные и другое), самостоятельная изобразительная деятельность по выбору детей, самостоятельная познавательная-исследовательская деятельность (опыты, эксперименты и другое).

Все перечисленные варианты совместной деятельности педагога с детьми могут быть реализованы в группе одновременно.

Согласно п. 24 ФООП ДО образовательная деятельность включает:

Утренний отрезок времени	Занятие	Прогулка	Вторая половина дня
-Игровые ситуации -Индивидуальные игры -Игры небольшими подгруппами -Беседы с детьми по их интересам -Развивающее общение педагога с детьми -Практические, проблемные ситуации -Упражнения -Наблюдения за объектами и явлениями природы, трудом взрослых -Трудовые поручения и дежурства -Индивидуальная работа с детьми в соответствии с задачами разных образовательных областей	-Проблемно-обучающие ситуации -Образовательные ситуации -Тематические события -Проектная деятельность -Творческие и исследовательские проекты и т. д.	-Наблюдение за объектами и явлениями природы -Сюжетно-ролевые и конструктивные игры -Элементарная трудовая деятельность детей на участке ДОО -Свободное общение педагога с детьми -Индивидуальная работа -Проведение спортивных праздников -Подвижные игры и спортивные упражнения -Экспериментирование с объектами неживой природы	-Элементарная трудовая деятельность детей, -Проведение зрелищных мероприятий, развлечений, праздников, -Игровые ситуации, индивидуальные игры и игры небольшими подгруппами -Опыты и эксперименты -Практико-ориентированные проекты, коллекционирование -Чтение художественной литературы -Прослушивание аудиозаписей лучших образцов чтения

-Продуктивная деятельность детей по интересам детей -Оздоровительные и закаливающие процедуры -Здоровьесберегающие мероприятия -Двигательная деятельность			-Рассматривание иллюстраций, просмотр мультфильмов -Слушание и исполнение музыкальных произведений, музыкально-ритмические движения, музыкальные игры и импровизации -Организация и (или) посещение выставок детского творчества, изобразительного искусства, мастерских -Индивидуальная работа по всем видам деятельности и образовательным областям -Работа с родителями (законными представителями)
--	--	--	--

Занятие рассматривается как дело, занимательное и интересное детям, развивающее их; деятельность, направленная на освоение детьми одной или нескольких образовательных областей, или их интеграцию с использованием разнообразных педагогически обоснованных форм и методов работы, выбор которых осуществляется педагогом. Время проведения занятий, их продолжительность, длительность перерывов, суммарная образовательная нагрузка для детей дошкольного возраста определяются СанПиН 1.2.3685-21. Так, продолжительность занятий составляет:

- в группах с детьми от 1,5 до 3 лет — до 10 мин;
- в группах с детьми от 3 до 4 лет — до 15 мин;
- в группах с детьми от 4 до 5 лет — до 20 мин;
- в группах с детьми от 5 до 6 лет — до 25 мин;
- в группах с детьми от 6 до 7 лет — до 30 мин.

Между занятиями в рамках образовательной деятельности предусмотрены перерывы продолжительностью не менее 10 минут.

Содержание и педагогически обоснованную методику проведения занятий педагог выбирает самостоятельно. Подходы к проведению занятий могут отличаться в разных периодах реализации ОПДО.

Согласно п. 24.18 ФОП ДО в детском саду, во вторую половину дня, организованы следующие культурные практики, ориентированные на

проявление детьми самостоятельности и творчества в разных видах деятельности: совместная игра, ситуации общения и накопления положительного социально-эмоционального опыта, творческая мастерская, детский досуг, коллективная и индивидуальная трудовая деятельность. В культурных практиках воспитателем создается атмосфера свободы выбора, творческого обмена и самовыражения, сотрудничества взрослого и детей.

Созданы специальные условия для получения образования воспитанниками с ограниченными возможностями здоровья (далее- ОВЗ).

Направления и задачи коррекционно-развивающей работы (далее – КРР)

КРР и (или) инклюзивное образование в ДОУ направлено на обеспечение коррекции нарушений развития у следующих категорий детей:

- нормотипичные дети с нормативным кризисом развития;
- обучающиеся с ООП:
- с ОВЗ и (или) инвалидностью, получившие статус в порядке, установленном законодательством Российской Федерации;
- обучающиеся по индивидуальному учебному плану (учебному расписанию) на основании медицинского заключения (дети, находящиеся под диспансерным наблюдением, в том числе часто болеющие дети);
- часто болеющие дети характеризуются повышенной заболеваемостью острыми респираторными инфекциями, которые не связаны с врожденными и наследственными состояниями, приводящими к большому количеству пропусков ребенком в посещении ДОУ;
- обучающиеся, испытывающие трудности в освоении образовательных программ, развитии, социальной адаптации;
- одаренные обучающиеся;
- дети и (или) семьи, находящиеся в трудной жизненной ситуации, признанные таковыми в нормативно установленном порядке;
- дети и (или) семьи, находящиеся в социально опасном положении (безнадзорные, беспризорные, склонные к бродяжничеству), признанные таковыми в нормативно установленном порядке;
- обучающиеся «группы риска»: проявляющие комплекс выраженных факторов риска негативных проявлений (импульсивность, агрессивность, неустойчивая или крайне низкая (завышенная) самооценка, завышенный уровень притязаний).

КРР объединяет комплекс мер по психолого-педагогическому сопровождению обучающихся, включающий психолого-педагогическое обследование, проведение индивидуальных и групповых коррекционно-развивающих занятий, а также мониторинг динамики их развития.

КРР организуется:

- по обоснованному запросу педагогов и родителей (законных представителей);
- на основании результатов психологической диагностики;
- на основании рекомендаций Ппк.

Содержание КРР (в соответствии с п. 28 ФОП ДО).

5. Оценка качества кадрового обеспечения

МБДОУ ДСКВ № 25 «Пчёлка» укомплектован педагогами на 100 процентов. Все педагоги работают на штатной основе, из них:

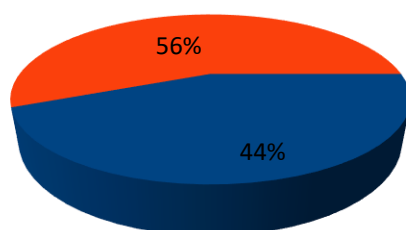
- 1 старший воспитатель;
- 11 воспитателей;
- 2 учителя-логопеда;
- 1 музыкальный руководитель;
- 1 педагог – психолог

Из обслуживающего персонала с детьми работает 7 помощников воспитателя.

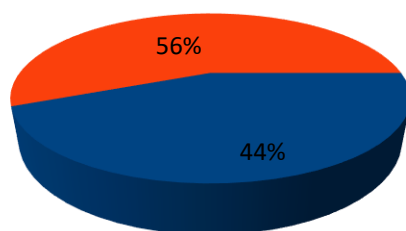
Кадровое обеспечение:

- по уровню образования:

С высшим педагогическим	Со средним педагогическим
7	9



- высшее образование
- среднее образование



- высшее образование
- среднее образование

- по стажу педагогической работы:

До 1 года	От 1 до 5 лет	От 10 до 15 лет	От 15 до 20 лет	От 20 и более

2	1	2	4	7
---	---	---	---	---



- по квалификационным категориям:

Высшая категория	Первая категория	Соответствие	Без категории (по Положению)
9	4	0	3



- по наличию отраслевых наград:

Нагрудный знак "Почётный работник общего образования Российской Федерации"	Почетной грамоты Министерства образования и науки Российской Федерации
1	3
6,6%	18,00%

В 2023 году кадровая политика направлена на развитие профессиональной компетентности педагогов. Учитывались профессиональные и образовательные запросы, создавались условия для повышения профессионального уровня и личностной самореализации, привлечения в дошкольное учреждение молодых специалистов. Для успешной адаптации молодых педагогов им назначали наставников из числа опытных специалистов. Разработали план наставничества в рамках региональной целевой модели наставничества. Однако в дальнейшем

необходимо обеспечить поддержку педагогов, формировать у них ощущение важности и значимости их педагогического труда, командности через внедрение различных формы морального и материального стимулирования.

Повышению профессионального мастерства способствовала и работа педагогов по самообразованию. Следует отметить актуальность выбранных тем, они непосредственно связаны с новыми государственными стандартами дошкольного образования и потребностями педагогов, согласно профессионального стандарта. В течение образовательного периода были проведены открытые просмотры организованной образовательной деятельности, но в основном в старших возрастных группах, где показали достижения воспитанников, свое творчество и профессионализм опытные педагоги-наставники.

Работа организована с ориентацией на современные тенденции развития дошкольного образования, на выполнение государственных стандартов дошкольного образования, оказание педагогам своевременной методической и консультационной помощи по проблемам образования и воспитания, обеспечение кадров современной информацией об инновационных технологиях, об альтернативных методических пособиях, авторских разработках.

В 2023 году педагоги приняли активное участие в конкурсах различного уровня. Для повышения профессиональной грамотности и мастерства педагоги, участвовали в районных методических объединениях, региональных семинарах.

Показатели участия педагогов в профессиональных конкурсах

Год	Количество конкурсов	Количество участников профессиональных конкурсов	Результаты								
			Муниципальный уровень			Региональный уровень			Федеральный уровень		
			победитель	призер	участник	победитель	призер	участник	победитель	призер	участник
2023 год	4	3	3	0	0	1	0	2	0	0	0

В течение года участвовали в краевых и Всероссийских обучающих семинарах. Так, В.Б. Тюкалова, старший воспитатель, в августе прошла обучение в формате стажировки по теме «Создание мультфильмов патриотического содержания, как воспитательный компонент в развитии личности дошкольника», а в октябре О.А. Лауха, воспитатель и Н.В. Демченко, учитель — логопед, стажировались по проблеме «Составляющие уклада ДОО как ресурс формирования базовых ценностей воспитания у дошкольников». В апреле 2023года Н.В. Демченко, учитель-логопед, выступила в рамках регионального семинара «Обобщение педагогического опыта работников ДОО в контексте ФГОС ДО».

Г.И. Зимовец, педагог-психолог, в числе первых прошла курсовую подготовку по теме «Внедрение Федеральной адаптированной образовательной программы дошкольного образования-ФОП ДО ОВЗ в дошкольном образовательном учреждении в рамках ФГОС». В летний период прошли повышение квалификации ещё 5 педагогов.

Однако результаты анализа профессиональных и личностных характеристик педагогов (методика Г.В. Резапкиной) показал, что у 8 педагогов имеется деформация отдельных профессионально важных качеств, 2 педагога находятся в состоянии крайне препятствующем их профессиональному и личностному росту и только 4 педагога полностью соответствуют наиболее оптимальной модели профессионального поведения современного педагога.

Анализ результатов диагностики показал повышенный уровень развития синдрома профессионального (эмоционального) выгорания педагогов.

6. Оценка учебно-методического и библиотечно-информационного обеспечения

В МБДОУ ДСКВ № 25 «Пчелка» библиотека является составной частью методической службы. Библиотечный фонд располагается в методическом кабинете, кабинетах специалистов, группах детского сада. Библиотечный фонд представлен методической литературой по всем образовательным областям основной общеобразовательной программы, детской художественной литературой, периодическими изданиями, а также другими информационными ресурсами на различных электронных носителях. В каждой возрастной группе имеется банк необходимых учебно-методических пособий, рекомендованных для планирования воспитательно-образовательной работы в соответствии с обязательной частью ОП.

Учебно-методическое обеспечение соответствует требованиям к реализации ОП ДО на 70%. За 2024 год необходимо значительно увеличить количество учебных и наглядных пособий для всех групп в соответствии ФОП ДО.

С целью осуществления взаимодействия МБДОУ ДСКВ № 25 «Пчелка» с органами, осуществляющими управление в сфере образования, с другими учреждениями и организациями активно используется электронная почта, mbdoudskv.pchelka@yandex.ru что существенно облегчает процесс документооборота, делает образовательный процесс более содержательным, интересным, позволяет использовать современные формы организации взаимодействия педагогов с детьми, родителями (законными представителями). Успешно функционирует официальный сайт образовательной организации new.pchelka25.ru. и полностью соответствует законодательству (Приказ Федеральной службы по надзору в сфере образования и науки РФ от 14 августа 2020 г. N 831 «Об утверждении Требований к структуре официального сайта образовательной организации в информационно-телекоммуникационной сети «Интернет» и формату представления на нем информации»).

Работа в автоматизированной информационной системы «Сетевой город. Образование», позволило педагогам в электронной форме проводить мониторинг и фиксировать ход воспитательно-образовательного процесса и результаты освоения программы, осуществлять взаимодействие с органами, управления в сфере образования и другими образовательными учреждениями и организациями.

7. Оценка материально-технической базы

ВМБДОУ ДСКВ № 25 «Пчелка» сформирована материально-техническая база для реализации образовательных программ, жизнеобеспечения и развития детей. В МБДОУ ДСКВ № 25 «Пчелка» оборудованы помещения:

- групповые помещения — 6;
- кабинет заведующего — 1;
- методический кабинет — 1;
- музыкальный зал — 1;
- физкультурный зал — 1;
- кабинет учителя-логопеда — 2;
- кабинет педагога-психолога — 1;
- пищеблок — 1;
- прачечная — 1;
- медицинский кабинет — 1;
- изолятор — 1;

На основании плана-графика проведения мониторинга инфраструктуры детского сада, весной 2023 года, была проведена первичная оценка степени соответствия развивающей предметно-пространственной среды (далее-РППС) МБДОУ ДСКВ № 25 «Пчелка» требованиям ФГОС и ФОП ДО и рекомендациям Минпросвещения, направленным в [письме от 13.02.2023 № ТВ-413/03](#). По итогам выявлено: РППС учитывает особенности реализуемой ОП ДО. В каждой возрастной группе имеется достаточное количество современных развивающих пособий и игрушек. В каждой возрастной группе РППС обладает свойствами открытой системы и выполняет образовательную, развивающую, воспитывающую, стимулирующую функции. Предусмотрены элементы **«говорящей среды»:**

- Присутствие в среде элементов декора, сделанных руками детей;
- Присутствие в среде результатов детской деятельности по теме недели, проекта.
- Наличие надписей или условных обозначений на скрытых элементах среды (визуализация);
- В среде присутствуют маркеры, раскрывающие тему недели: иллюстрации, опорные слова, результаты детской деятельности, тематические карточки, стенгазета, др.
- Подготовленный, педагогом, демонстрационный, раздаточный материал, игры и игрушки в центрах активности, помогающие детям раскрыть тему проекта.

- Демонстрационный, раздаточный материал, игры и прочее, сделанное не только педагогом, но и руками детей.
- Схемы для всех видов конструкторов, кубиков (желательно присутствие самостоятельно изготовленных схем)
- Расстановка мебели, способствующая игре, общению детей малыми группами по интересам.

В октябре проведен повторный плановый мониторинг. Результаты показывают хорошую степень соответствия РППС детского сада требованиям законодательства и потребностям воспитанников.

В 2023 году приобретен спортивный инвентарь на сумму 43 000 рублей. Однако, в 2024 году необходимо продолжить благоустройство территории, а именно: покрыть территорию асфальтом, бетоном или другим твердым покрытием, отремонтировать крышу здания.

8. Оценка функционирования внутренней системы оценки качества образования

В МБДОУ ДСКВ № 25 «Пчелка», приказом заведующего от 07.02.2023г. № 92/1-О, утверждено Положение о внутренней системе оценки качества образования (далее-Положение).

В 2023 году ВСОКО проводилось по следующим критериям:

1. Качество образовательных программ дошкольного образования;
2. Качество содержания образовательной деятельности в ДОУ;
3. Качество образовательных условий в ДОУ;
4. Качество взаимодействие с семьей;
5. Качество обеспечение здоровья, безопасности и качества услуг по присмотру и уходу;
6. Качество управления в ДОУ.

Мониторинг качества образовательной деятельности показал хорошую работу всего коллектива по всем показателям.

Состояние здоровья и физического развития обучающихся удовлетворительное. Более 90% детей успешно освоили образовательную программу дошкольного образования в своей возрастной группе. Воспитанники подготовительных групп показали хороший результат готовности к школьному обучению и в полном составе зачислены в образовательные учреждения общего основного образования.

Анкетирование качества взаимодействия с семьей содержали 29 вопросов, касаемых информированности о деятельности учреждения, вовлеченности родителей в образовательный процесс, удовлетворенности родителей качеством предоставляемых услуг. По данному критерию отмечен базовый уровень.

Выводы, представленные в Аналитической справке по результатам ВСОКО, будут использоваться для улучшения качества работы МБДОУ ДСКВ № 25 «Пчелка» в новом учебном году.

Результаты анализа показателей деятельности организации

Данные приведены по состоянию на 30.12.2023г.

Показатели	Единица измерения	Количество
Образовательная деятельность		
Общее количество воспитанников, которые обучаются по программе дошкольного образования в том числе обучающиеся:	человек	115
В режиме полного дня (10,5 ч.)		115
В режиме кратковременного пребывания		0
В семейной дошкольной группе		0
По форме семейного образования с психолого-педагогическим сопровождением, которое организует детский сад		0
Общее количество воспитанников в возрасте до трех лет	человек	20
Общее количество воспитанников в возрасте от трех до восьми лет	человек	95
Количество (удельный вес) детей от общей численности воспитанников, которые получают услуги присмотра и ухода, в том числе в группах:	человек (процент)	
10- часового пребывания		22 (20%)
10,5-часового пребывания		93 (80%)
12—14-часового пребывания		0 (0%)
круглосуточного пребывания		0 (0%)
Численность (удельный вес) воспитанников с ОВЗ от общей численности воспитанников, которые получают услуги:	человек (процент)	
по коррекции недостатков физического, психического развития		0 (0%)
обучению по образовательной программе дошкольного образования		0 (0%)
присмотру и уходу		0 (0%)

Средний показатель пропущенных по болезни дней на одного воспитанника	день	3,66
Общая численность педработников, в том числе количество педработников:	человек	15
С высшим образованием		7
высшим образованием педагогической направленности (профиля)		6
средним профессиональным образованием		8
средним профессиональным образованием педагогической направленности (профиля)		8
Количество (удельный вес численности) педагогических работников, которым по результатам аттестации присвоена квалификационная категория, в общей численности педагогических работников, в том числе:	человек (процент)	11 (73%)
высшей		8 (53 %)
первой		3 (20%)
Количество (удельный вес численности) педагогических работников в общей численности педагогических работников, педагогический стаж работы которых составляет:	человек (процент)	
до 5 лет		2 (12.5%)
больше 30 лет		4 (25%)
Количество (удельный вес численности) педагогических работников в общей численности педагогических работников в возрасте:	человек (процент)	
до 30 лет		3 (20 %)
от 55 лет		0 (0%)
Численность (удельный вес) педагогических и административно-хозяйственных работников, которые за последние 5 лет прошли повышение квалификации или профессиональную переподготовку, от общей численности таких работников	человек (процент)	17 (100%)
Численность (удельный вес) педагогических и административно-хозяйственных работников, которые прошли повышение квалификации по	человек (процент)	16 (88%)

применению в образовательном процессе ФГОС, от общей численности таких работников		
Соотношение «педагогический работник» /воспитанник»	человек/чел о век	08.01.24
Наличие в детском саду:	да/нет	
музыкального руководителя		да
инструктора по физической культуре		нет
учителя-логопеда		да
логопеда		нет
учителя-дефектолога		нет
педагога-психолога		да
Инфраструктура		
Общая площадь помещений, в которых осуществляется образовательная деятельность, в расчете на одного воспитанника	кв. м	1,75-2
Площадь помещений для дополнительных видов деятельности воспитанников	кв. м	975
Наличие в детском саду:	да/нет	
физкультурного зала		да
музыкального зала		да
прогулочных площадок, которые оснащены так, чтобы обеспечить потребность воспитанников в физической активности и игровой деятельности на улице		да

Заведующий муниципальным бюджетным дошкольным образовательным учреждением детским садом комбинированного вида № 25 «Пчёлка» ст. Брюховецкой муниципального образования Брюховецкий район

Н.Н. Бало